



ПРАВИТЕЛЬСТВО САНКТ-ПЕТЕРБУРГА  
КОМИТЕТ ПО ОБРАЗОВАНИЮ

**Государственное бюджетное  
общеобразовательное учреждение школа № 25  
Петроградского района Санкт-Петербурга  
Отделение дошкольного образования**

197110, г. Санкт-Петербург, ул. Б. Зеленина, д. 30, литер А  
Левашовский пр. д.2, литер А  
Тел/факс: 235-42-13, 405-83-44 E-mail: [gbou25spb@mail.ru](mailto:gbou25spb@mail.ru)

Заявка

на признание Отделения дошкольного образования Государственного бюджетного  
общеобразовательного учреждения школы № 25 Петроградского района Санкт-  
Петербурга Лабораторией образовательных инноваций

Полное название организации (по уставу)	Государственное бюджетное общеобразовательное учреждение школа № 25 Петроградского района Санкт-Петербурга Отделение дошкольного образования
Ф.И.О. руководителя организации	Директор ГБОУ школы Анна Борисовна Петрова Руководитель ОДО Наталья Борисовна Чесакова
Ф.И.О., должность степень, звание, место работы предполагаемого научного руководителя	Н.В.Игрушкина, руководитель отдела по работе с семьями, специальный педагог Санкт-Петербургского Института Раннего Вмешательства
Сведения о сроках действия лицензии и аккредитации организации	Лицензия № 1572 от 16.11.2015 г. Аккредитация регистрационный номер 3117-ОА/891-р от 03.06.2008 г. Срок действия: бессрочный
Контактную информацию об организации (адрес, телефоны, факс, e-mail, адрес сайта).	197110, г. Санкт-Петербург, ул. Б. Зеленина, д. 30, литер А Левашовский пр. д.2, литер А Тел/факс: 235-42-13, 405-83-44 Email: <a href="mailto:gbou25spb@mail.ru">gbou25spb@mail.ru</a>
Согласование с коллегиальным органом управления организацией, в состав которого входят представители родителей (законных представителей) обучающихся.	Выписка из решения педагогического совета ГБОУ школы № 25 Петроградского района Санкт-Петербурга Протокол № 3 от 26.12.2019;
Проект инновационной деятельности по форме в соответствии с Приложением .	Представлен в Приложении № 1.

**Проект  
инновационной деятельности  
по теме «Центр вариативных форм помощи семьям, имеющих детей раннего и  
дошкольного возраста с ОВЗ»**

1. Современная государственная политика, в том числе федеральные проекты большого национального проекта «Образование» направлены на успешную адаптацию и социализацию детей с ОВЗ, на обеспечение комфортного взаимодействия с социумом детей и молодёжи с особыми потребностями и т.д. Безусловно, реализация поставленных задач во многом зависит от качества психолого-педагогических условий, в формировании которых должны принимать участие как специалисты, так и родители ребёнка с ОВЗ, и сроков их предоставления. Эти процессы реализуются в ходе проектов: «Поддержка семей, имеющих детей», «Современные родители», «Раннее развитие». Первое социальное окружение человека – его семья, её воспитательные и развивающие возможности – имеют решающее значение в процессе успешной адаптации и социализации. Сегодня семья сталкивается с различными вызовами, которые ей выдвигают общество и потребности развития ребенка. Взаимодействие педагогов-профессионалов с семьями детей раннего и дошкольного возраста с особенностями развития наиболее актуально в сенситивном для ребенка в раннем периоде его развития. Это время особенное не только для ребенка, но и для семьи, имеющей потребности в развитии своей родительской компетентности в воспитании ребенка. Проблемы взаимодействия учреждения и семьи в вопросах реабилитации, воспитания и образования детей с нарушениями в развитии освещались в психологии как копинг-стратегии преодоления стресса при рождении особого ребенка (И.С. Багдасарьян, Н.Ф. Михайлова, В.В. Ткачева, Э.Г. Эйдимиллер), в специальной педагогике (Е.Г. Мастюкова, О.Г. Приходько, Т.Хелльбрюгге) – как формы организации работы с родителями и их обучения.

Описанные проблемы приводят к нарушению детско-родительских отношений, психологическому дискомфорту в семьях, ощущению растерянности взрослых, к искажению стиля семейного воспитания и к отказам от попыток со стороны родителей найти подход к своему ребёнку и оказать ему помощь. Родители не понимают ПОЧЕМУ их ребенок не владеет речью, ведет себя иначе, чем другие малыши. Родители не знают КАК лучше всего они могут способствовать развитию своего ребенка. В ходе опыта взаимодействия с родителями в пилотных проектах можно сделать вывод о том, что родители не владеют информацией о вопросах воспитания и диагностики, не имеют достаточных сведений о видах ранней помощи в системе образования и социального обеспечения, в реабилитационные центры могут обратиться только родители детей-инвалидов. Таким образом, вариативность в выборе программ для консультирования родителей ограничена (например, в Петроградском районе сад «Кудесница» оказывает консультации по развитию детей с нарушением слуха), родителям трудно выстраивать непрерывный образовательный маршрут, выбирать модули занятий в частных детских садах.

Одним из эффективных решений в сложившейся ситуации может выступать центр, который может обеспечить методически грамотную помощь родителям в вопросах консультирования, диагностики детей на протяжении необходимого для семьи времени.

Актуальность проекта инновационной деятельности, таким образом, состоит в разрешении проблемы вариативности образования и сопровождения родителей при оказании помощи детям с ОВЗ (нарушениями коммуникативной сферы) в рамках проекта Программы развития системы образования Петроградского района С-Петербурга «В партнерстве с семьей». заключается в решении проблем целевых групп проекта:

- семьи, имеющие детей раннего и дошкольного возраста с нарушениями коммуникативной сферы, с нарушениями социального взаимодействия, детей с тяжелыми множественными нарушениями развития;
- дети раннего и дошкольного возраста, имеющие нарушения развития, но ключевым выделяем трудности в коммуникации, нарушения социального взаимодействия. Решение авторов создать

модель центра вариативных форм помощи в рамках сетевого взаимодействия (с Институтом раннего вмешательства, с ИМЦ Петроградского района, ППЦ «Здоровье») связана с намерением на основе Модели внедрить семейно-центрированную форму взаимодействия, создать рекомендации для родителей детей с проблемами коммуникативной сферы, нарушениями социального взаимодействия. Возможность коммуникации (выражать собственные потребности, отношение к происходящему, делать выбор, принимать или отказываться и т.д.) является важнейшей потребностью любого человека, вне зависимости от того, может ли он пользоваться речью или нет.

А так же актуальность обусловлена тем, что существует много консультационных центров помощи родителям, которые не предусматривают диагностику ребенка. Помощь оказывается по запросу родителей. Авторы инновационного проекта предлагают проведение оценки способностей коммуникации ребенка, оценку поведенческих реакций и пути решения той или иной проблемы.

Основная идея инновационного проекта направлена на разработку модели центра вариативных форм, помощи семьям, имеющих детей раннего и дошкольного возраста с особенностями развития, делая акцент на нарушения коммуникативной сферы, нарушения социального взаимодействия, на тяжелые множественные нарушения развития. Психолого-педагогическая помощь определяется нами как комплекс организационно-методических, просветительских и консультационных мероприятий, направленных на помощь родителям в создании оптимальных условий психического развития и социального взаимодействия ребенка раннего и дошкольного возраста, развития его возможностей в процессе специально организованных условий с родителями и окружающим миром.

Значимость данной модели является приоритетом создания вертикали непрерывного образования и комплексного сопровождения семей, имеющих детей раннего и дошкольного возраста с особенностями развития. Выбор стратегии развития инновационной деятельности был определен тщательным анализом проблемного поля системы образования Петроградского района Санкт-Петербурга. В настоящее время учреждения образовательной и социальной сферы разобщены и в современной нормативно-правовой базе недостаточно документов, побуждающих их к объединению усилий. Самодиагностика образовательного сообщества Петроградского района определила проблемы образовательной системы:

- «Плавающее» качество взаимодействия с родителями (не умеем справляться с агрессивным взаимодействием, видим не «попутчиков», а скорее – «контролеров», от которых хочется скорее «защититься», чем осуществлять совместную деятельность);

- «Недостаточное качество услуг для работы с детьми (низкая компетентность родителей, педагогов и руководителей при работе с детьми с ОВЗ, недостаточный уровень охвата родителей детей, не посещающих дошкольные учреждения)»

Обновление системы дошкольного образования, в том числе через реализацию приоритетных направлений развития образования РФ и Санкт-Петербурга, действующие в рамках Национального проекта «Образование» через реализацию Федерального проекта «Поддержка семей, имеющих детей» обусловили необходимость активизации взаимодействия дошкольного учреждения с семьей. В основе лежит идея о том, что в вопросе воспитания детей основную ответственность несут родители, а все остальные социальные институты, в том числе и дошкольное учреждение, призваны оказывать семье всестороннюю помощь в решении этой задачи, способствовать повышению качества и результативности ее воспитательной деятельности, улучшение качества жизни семьи. В Стратегии развития образования детей с ограниченными возможностями здоровья и детей с инвалидностью в РФ на период до 2030 года указывается на поддержку семьи, имеющей ребенка раннего возраста с отклонениями в развитии, реализацию программы психолого-педагогической, методической и консультативной помощи для формирования абилитационной компетентности у родителей. В базовом проекте Петроградского района «Компетентный родитель», цель которого содействовать процессу становления ключевых и сопутствующих компетенций родителей, обеспечивающих их активное участие в личностном развитии детей, заявлено консультирование родителей, имеющих детей

раннего и дошкольного возраста с особенностями развития по вопросам успешной социализации и интеграции ребенка в социум.

Модель центра вариативных форм помощи семьям, имеющих детей раннего и дошкольного возраста с особенностями развития является приоритетным направлением развития образования. Реализация модели психолого-педагогической помощи родителям (законным представителям) с детьми раннего возраста направлена на исполнение требований Федерального государственного образовательного стандарта дошкольного образования. Этим и объясняется необходимость разработки модели центра вариативных форм помощи семьям, имеющих детей раннего и дошкольного возраста с особенностями развития в вопросах воспитания и образования детей, на базе образовательного учреждения.

Ресурсы: учитель-логопед, учитель-дефектолог, педагог-психолог, инструктор адаптивной физической культуры, имеющие опыт работы в вопросах поддержки семьи в деле воспитания и развития ребенка. Наличие диагностического инструментария, наличие методик альтернативной и дополнительной коммуникации, наличие опыта сотрудничества с социальными партнерами.

Идея разработки и внедрения модели центра вариативных форм помощи родителям, имеющих детей раннего и дошкольного возраста с особенностями развития, связана, прежде всего, с трудностями, возникающими у родителей при воспитании ребенка, с острой потребностью в помощи специалистов различного уровня по вопросам укрепления и сохранения здоровья детей, их всестороннего развития, предупреждения вторичных нарушений, что часто связано с нарастающим дефицитом общения ребенка с родителями и другими значимыми для него взрослыми. Семья является институтом первичной социализации, который оказывает большое влияние на развитие ребенка в раннем и дошкольном возрасте. Важнейшим фактором развития психики ребенка является общение его с близким окружением. Очень важно это и для ребенка, имеющего особенности развития (нарушение поведения, нарушения коммуникации, отсутствие вербальной речи). По анализу анкетирования и запросов родителей в учреждении выяснилось, что психологическая помощь необходима и самим родителям. В связи с этим семья нуждается в квалифицированной помощи, которая определяется такими характеристиками, как эмоциональное принятие ребенка, понимание ресурсного потенциала и его ограничений, ориентация родителей на зону ближайшего развития ребенка.

Обзор существующих в системе дошкольного образования России аналогичных программ для консультирования родителей позволяет провести следующий **аналоговый анализ**:

№ п / п	Название продукта-аналога	Критерии для сравнения	Отметка о представленности критерия	Примечания
1	<p><u>Сайты:</u> СПбАШПО. Открытая академия родительской культуры <a href="https://spbappo.ru/struktura/institut-detstva/kafedra-pedagogiki-semi/">https://spbappo.ru/struktura/institut-detstva/kafedra-pedagogiki-semi/</a> ГБДОУ №18 комбинированного вида Московского района СПб <a href="http://kc-mr-ds18.spb.ru/">http://kc-mr-ds18.spb.ru/</a> ГБДОУ №15 сад Выборгского района СПб ДоШкола толковых родителей <a href="http://xn--15-6kcglbf8fnef.xn--plai/doshkola-tolkovykh-roditelej/fgosy-eto-serezno">http://xn--15-6kcglbf8fnef.xn--plai/doshkola-tolkovykh-roditelej/fgosy-eto-serezno</a> <a href="http://xn--15-6kcglbf8fnef.xn--plai/doshkola-tolkovykh-roditelej/doshkola-roditelsoj-kultury">http://xn--15-6kcglbf8fnef.xn--plai/doshkola-tolkovykh-roditelej/doshkola-roditelsoj-kultury</a> ГБДОУ сад «Кудесница» компенсирующего вида Петроградского района – сборник статей для родителей и педагогов. Теория и практика</p>	<p>диагностические методики</p> <p>программный материал</p> <p>календарно-тематическое планирование</p> <p>методические рекомендации</p> <p>технологические карты (конспекты)</p>	<p>-</p> <p>+</p> <p>-</p> <p>+</p> <p>-</p>	<p>Методические рекомендации как электронный учебно-методический ресурс</p>

	<a href="http://www.doukudesnica.ru/documents/">http://www.doukudesnica.ru/documents/</a>	занятий		
		дидактический материал в виде рабочих тетрадей	-	
2	ЛУЧШИЕ ПРАКТИКИ субъектов Российской Федерации по развертыванию сети центров (служб) оказания психолого-педагогической, диагностической и консультативной помощи родителям с детьми дошкольного возраста, в том числе от 0 до 3 лет, и детьми с особыми образовательными потребностями. Сборник материалов. Министерство образования и науки РФ ФГАОУ «Федеральный институт развития образования» Москва, 2017	Пример программно-методических материалов регионов	+	<b>Печатное издание</b>
3	<p>1.Карабанова, О.А., Алиева, Э.Ф., Радионова, О.Р., Рабинович, П.Д., Марич, Е.М. Организация развивающей предметно-пространственной среды в соответствии с федеральным государственным образовательным стандартом дошкольного образования. Методические рекомендации для педагогических работников дошкольных образовательных организаций и родителей детей дошкольного возраста– М.: Федеральный институт развития образования, 2014. – 96 с.</p> <p>2.Методические рекомендации для родителей детей дошкольного возраста по реализации основной общеобразовательной программы дошкольного образования на основе ФГОС дошкольного образования и примерной ООП ДО. [Электронный ресурс]. — режим доступа: <a href="http://www.firo.ru/wp-content/uploads/2014/11/Met_rek_realiz_OOP.pdf">http://www.firo.ru/wp-content/uploads/2014/11/Met_rek_realiz_OOP.pdf</a> (дата обращения: 26.06. 2015).</p> <p>3.Программа подготовки лиц, желающих принять на воспитание в свою семью ребенка, оставшегося без попечения родителей: «Школа приемных родителей» - М.: УМЦ «Добрый мир», 2018. – 78 с.</p>	диагностические методики	+	<b>Печатное издание</b>
		программный материал	+	
		календарно-тематическое планирование	-	
		методические рекомендации	+	
		технологические карты	-	
		конспекты занятий, игр	+	
		дидактический материал в виде рабочих тетрадей	-	

#### Выводы:

Среди имеющихся аналогов программ представлены отдельные программные материалы и методические рекомендации по отдельным вопросам только для родителей обучающихся нормотипичных и детей с нарушением слуха, для родителей детей с другими особенностями развития (например, нарушения коммуникативной сферы, нарушения социального взаимодействия) материалы не представлены в комплексе.

Многоаспектный анализ теоретических источников и изучения опыта образовательных и социальных учреждений Петроградского района, в которых ведется работа по психолого-педагогическому сопровождению семей, имеющих детей, дает основание утверждать, что есть потребность в разработке Модели центра вариативных форм помощи семьям, имеющих детей раннего и дошкольного возраста с нарушениями коммуникативной сферы.

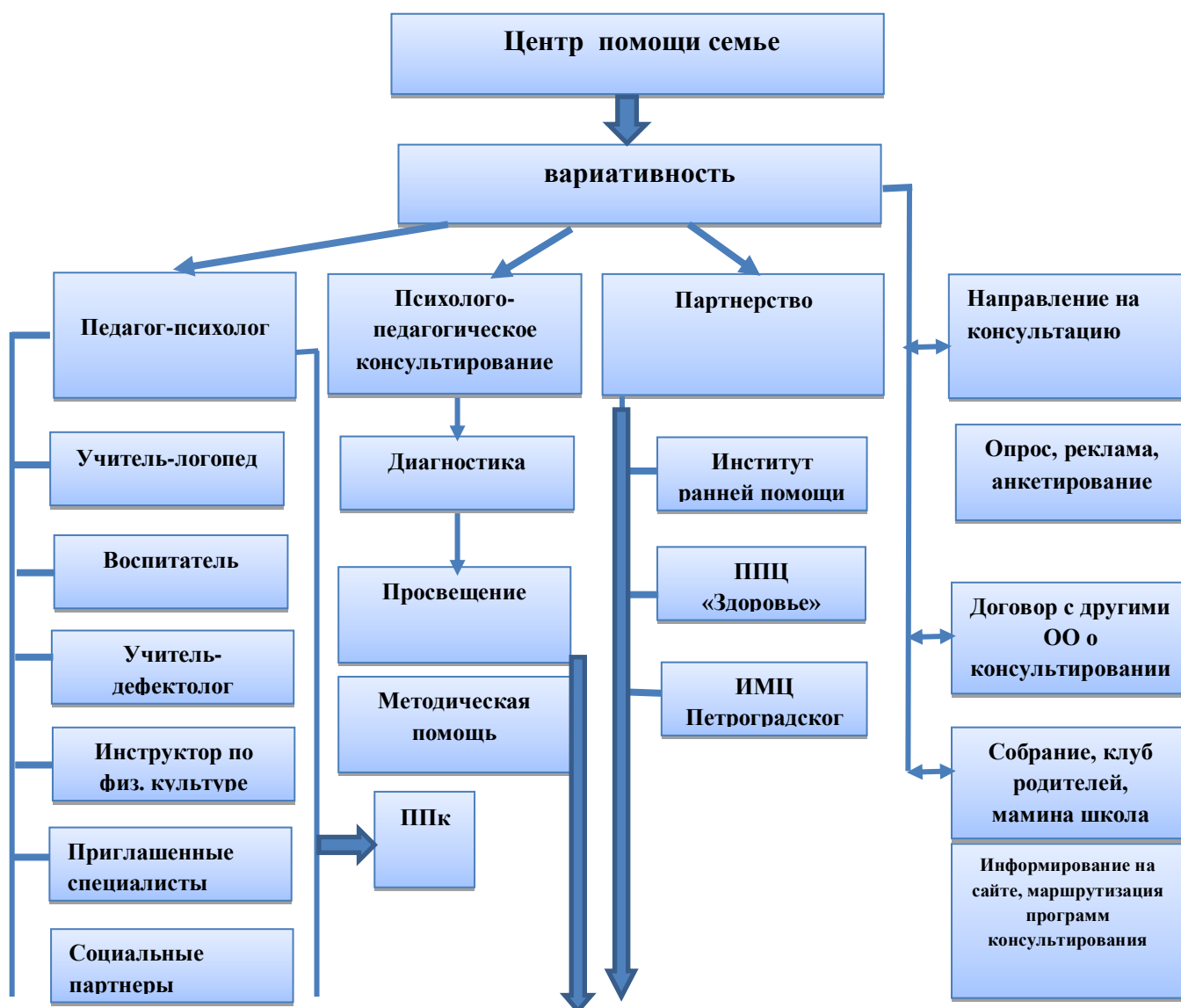
- Цели инновационного проекта:** РАЗРАБОТКА И ВНЕДРЕНИЕ сетевой модели помощи семьям, имеющим детей раннего и дошкольного возраста с нарушениями коммуникативной сферы через создание центра вариативных форм помощи.

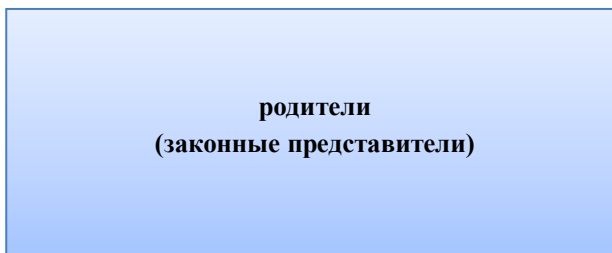
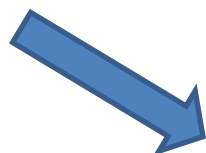
### Задачи:

1. создание необходимого информационного поля психолого-педагогической помощи, мотивационного поля для активного включения родителей детей в целенаправленный развивающий процесс за счет изменения личностных установок;
2. разработка и апробация модели центра вариативных форм помощи семьям, имеющих детей раннего и дошкольного возраста с особенностями развития, в том числе с нарушениями коммуникации, социального взаимодействия, учитывающей особый процесс ведения таких семей от диагностики, навигации по ресурсам до самостоятельного выбора стратегии развития и воспитания своего ребенка;
3. выстроить сетевое взаимодействие с организациями-партнерами в рамках проекта;
4. разработка рекомендаций и просветительских материалов для родителей, имеющих детей с особенностями развития;
5. оценка эффективности проекта;

Структура Центра. В центре помощь родителям (законным представителям) детей предоставляется в следующих формах: психолого-педагогическое консультирование; диагностическая и консультативная помощь, супервизии, направленные на развитие социального взаимодействия и коммуникации.

**Педагоги**, осуществляющие прием в Консультационном центре: учитель-логопед; учитель-дефектолог; педагог-психолог; воспитатель; музыкальный руководитель; инструктор по физической культуре, инструктор по адаптивной физической культуре.  
Схема структуры центра- специалисты, направления работы, функции, задачи





***Проактивные формы взаимодействия – мероприятия Центра, которые могут посещать родители***

«Ранняя пташка» - программа по родительскому просвещению в вопросах нарушения поведения

«Мамина школа» совместно с Фребелевским обществом педагогов С-Петербурга

Мастер-классы «Каждый родитель – добрый учитель»

Ролевое моделирование – тренинги, сюжетные и театрализованные игры.

Опросы, анкеты для родителей, оценка социального запроса

***Просветительские мероприятия*** для родителей:

Супервизии, родительские конференции, семинары,

**Информация размещена:**

На сайте отдела образования, районный ресурс по ранней помощи <http://detsad.xn----dtbfffh7badao5d5d.xn--plai/> ППЦ «Здоровье», на сайте образовательного учреждения, в программах консультирования родителей и педагогов - системы навигации в нем (буклеты, программы, маршрутные листы)

### 3. Программа реализации проекта ОЭР

№	Этапы	Задачи, которые соответствуют запланированным этапам ИД	Необходимые ресурсы (опыт, технические, материальные, кадровые ресурсы, наличие научного руководителя и т.д.)	Прогнозируемые результаты (опыт, знания, сформулированные понятия)
1.	Организационный	<p>1.Подготовлена нормативно-правовая база для работы Центра.</p> <p>2.Выстроено взаимодействие с партнерскими организациями</p> <p>3. Изучение теоретических концепций психического развития детей, особенности семей, имеющих детей раннего и дошкольного возраста с нарушениями коммуникативной сферы.</p>	<p>1.Наличие утвержденных локальных актов ОДО, регламентирующих инновационную деятельность.</p> <p>2.Наличие группы специалистов, готовых к совершенствованию образовательной деятельности.</p> <p>3.Систематизация просветительской работы</p>	<p>Локальные акты: Положение. Приказ о рабочей группе. Утвержденный план реализации инновационного проекта. Заключение договоров с социальными партнерами.</p>
2.	Содержательный	<p>Разработка Модели центра вариативных форм помощи семьям, имеющих детей раннего и дошкольного возраста с нарушениями коммуникативной сферы.</p>	<p>1.Описание модели центра</p> <p>2.Описание программ и форм работы центра</p> <p>3.Разработка и оформление дидактического методического материал для педагогов</p>	<p>разработана и внедрена модель сопровождения, предполагающая вариативность форм помощи семьям, имеющих детей с особенностями развития разработаны рекомендации, методические материалы для родителей, имеющих детей</p>



			и родителей.	раннего возраста с особенностями развития и программы для родителей, имеющих детей дошкольного возраста.
3.	Заключительный	<p>1. Апробация Модели центра вариативных форм помощи семьям, имеющих детей раннего и дошкольного возраста с нарушениями коммуникативной сферы.</p> <p>2. Рекомендации для родителей</p> <p>4. Проведение открытых мероприятий, мастер-классов, семинаров.</p>	<p>1. Определён штат специалистов центра</p> <p>2. Определено содержание работы каждого специалиста</p> <p>3. Описаны направления и результаты работы специалистов</p>	<p>публикация по результатам внедрения инновационного проекта, на сайте</p> <p>проведена оценка эффективности модели предлагаемой в рамках проекта центра вариативных форм помощи для целевых аудиторий (дети, родители)</p> <p>аналитическая справка педагогической диагностики, подтверждающая положительную динамику результатов образовательной деятельности</p> <p>аналитические и диагностические материалы, подтверждающие положительный результат социального эффекта экспериментальной работы</p>

#### 4. Прогноз спроса на полученные результаты/продукты инновационной деятельности

Целевой аудиторией, для которой актуален центр вариативных форм помощи семьям, имеющих детей раннего и дошкольного возраста с нарушениями коммуникативной сферы, являются семьи, родители (законные представители), которые имеют детей с нарушениями социального взаимодействия, коммуникации, речи. Центр создается для родителей детей в возрасте от 2 месяцев до 7 лет, не посещающих дошкольные образовательные учреждения и для родителей (законных представителей), чьи дети посещают детские сады, но нуждаются в дополнительной консультативной, психолого-педагогической помощи.

Предложения по распространению: Модель центра вариативных форм помощи семьям, имеющих детей раннего и дошкольного возраста с нарушениями коммуникативной сферы может быть рекомендована другим дошкольным образовательным организациям Петроградского района в связи с личностно-ориентированным подходом в работе с детьми и родителями; с целью сотрудничества социально-педагогического пространства Петроградского района; и открытостью системы воспитания и образования.

Вид образовательных учреждений, по нашему мнению, нуждающихся в таком типе продуктов:

1. Дошкольные образовательные организации;
2. Центры реабилитации ребенка;
3. Центры дополнительного образования;
4. Учреждения социальной защиты.

Модель центра вариативных форм помощи семьям, имеющих детей раннего и дошкольного возраста с нарушениями коммуникативной сферы может быть модифицирована с учётом потребностей любой дошкольной образовательной организацией, а также социальными службами и медицинскими учреждениями Петроградского района и города Санкт-Петербурга.

#### 5. Перечень критериев и показателей эффективности инновационной деятельности:

Параметры	Критерии	Показатели	Методы диагностики
1. Профессиональная компетентность педагогов, обеспечивающих инновационный процесс.	1. Умение использовать новые теоретические знания (в области альтернативной и дополнительной коммуникации) для решения профессиональных задач. 2. Умение составлять индивидуальный маршрут сопровождения семьи. 3. Умение выделять, анализировать дефициты и предлагать способы решения актуальных проблем семьи.	1. Наличие кейса профессиональных дефицитов. 2. Наличие индивидуального маршрута сопровождения семьи. 3. Достижение целей поставленных в индивидуальных маршрутах сопровождения семьи.	1. Заполнение бланка профессиональной самооценки педагога. 2. Профессиональная супервизия. 3. Оценка уровня развития ребенка с использованием диагностических методик: «Матрица коммуникации», «Оценка раннего развития», «Карта развития ребенка».
Информирование и повышение компетентности родителей по вопросам воспитания детей с особыми	1. Знание, понимание и принятие сильных и слабых сторон своего ребенка, особенностей и трудностей.	1. Вовлеченность родителей в проектирование и реализацию индивидуального маршрута	1. Анкетирование родителей. 2. Наблюдение. 3. Проведение родительской Фокус-группы.

<p>потребностями.</p>	<p>2.Повышение родительской компетенции – умение помогать ребенку в формировании новых навыков в таких областях как, коммуникативная, когнитивная, и в области социального взаимодействия.</p>	<p>сопровождения семьи. 2.Достижение целей, поставленных для ребенка в индивидуальном маршруте сопровождения семьи.</p>	<p>4.Оценка уровня развития ребенка.</p>
<p>Расширение сетевого взаимодействия образовательной организации в рамках проекта</p>	<p>1.Предоставление актуальной и своевременной информации о центре и его услугах партнерским организациям. 2.Актуальная потребность и удовлетворенность семей в услугах центра вариативной помощи семьям, имеющих детей раннего и дошкольного возраста с ОВЗ.</p>	<p>1.Мониторинг, фиксация и анализ обращений семей по направлениям партнерских организаций. 2.Достижение количественных результатов (количество детей и семей, получивших услуги центра).</p>	<p>1.Размещение материалов на портале ППЦ «Здоровье», на сайте ОУ. 2. Создание методических материалов. 3.Дессеминация опыта. 4. Ведение журнала учета статистических данных. 5. Получение обратной связи от партнерских организаций при помощи опроса и анкетирования.</p>

Директор ГБОУ школы № 25 \_\_\_\_\_ /А.Б. Петрова/

Руководитель ОДО ГБОУ школы № 25 \_\_\_\_\_ /Н.Б.Чесакова/